



Relatório
De Sustentabilidade
2022



Conteúdo

Mensagem do síndico	3
Sobre o relatório	4
Materialidade	5
Quem somos	7
Objetivos e metas	8
Gestão estratégica	9
Estrutura de governança	10
Visão de sustentabilidade	11
Políticas e estratégia	12
Ética e compliance	13
Nossos canais.....	14
Contratações e rotatividade.....	15
Perfil do time.....	16
Treinamento e educação	17
Respeito à vida.....	19
Cadeia de valor	20
Recursos hídricos	21
Eficiência energética.....	22
Emissão de GEE e outros gases	23
Gestão de resíduos	24

Mensagem do síndico

Desde que assumi o posto de síndico do Centro Empresarial Mario Henrique Simonsen (CEMHS), tenho testemunhado um progresso notável em nossa comunidade. Estamos constantemente evoluindo, impulsionando o crescimento e aprimorando nossas operações de forma consistente.

Mantenho-me orgulhoso em afirmar que o CEMHS continua a manter suas certificações nas normas ISO 9001, 14001, 41001 e 45001. Essas certificações são reflexo do nosso compromisso com a gestão de qualidade, ambiental, de serviços e saúde e segurança ocupacional, respectivamente. Além disso, estamos empenhados em obter a nova certificação ABNT PR2030, buscando reconhecimento e promoção de práticas sustentáveis em nosso condomínio empresarial.

Enfrentamos desafios significativos ao longo do caminho, especialmente durante a pandemia de COVID-19. Contudo, com esforço conjunto e determinação, conseguimos superar os obstáculos e retomar nossas atividades, trazendo regularidade e normalidade para nosso condomínio. Durante esse período desafiador, trabalhamos incansavelmente para garantir a integridade física e o equilíbrio emocional de nossos condôminos, usuários e funcionários.

O sucesso alcançado até o momento é fruto da união e do comprometimento de todos que fazem parte do CEMHS. Como síndico, sinto-me honrado em liderar essa equipe dedicada e responsável. Juntos, adaptamo-nos às circunstâncias, implementamos medidas de segurança e priorizamos uma comunicação eficaz para cuidar do bem-estar de nossa comunidade condominial.

O Centro Empresarial Mario Henrique Simonsen continuará empenhado em sua busca constante pela excelência e sustentabilidade. Nosso compromisso é proporcionar um ambiente seguro, eficiente e harmonioso para nossos condôminos e demais stakeholders, sempre em conformidade com as melhores práticas e regulamentações aplicáveis. Como síndico, reafirmo meu comprometimento em garantir o sucesso e a satisfação de todos que fazem parte dessa comunidade empresarial.



Alexandre Roxo – Síndico do CEMHS, administrador de empresas, membro do IFMA e Diretor Regional da ABRAFAC. Está no mercado de FM há mais de 20 anos.

Sobre o relatório

É com grande satisfação que apresentamos o Relatório Anual de Sustentabilidade do Centro Empresarial Mario Henrique Simonsen (CEMHS) para o ano de 2022. Neste relatório, temos o prazer de compartilhar os avanços e conquistas significativas que alcançamos em relação aos critérios estabelecidos pela ABNT PR 2030 ESG (Environmental, Social, and Governance) nas áreas social, ambiental e de governança.

O CEMHS tem como compromisso central a busca contínua pela sustentabilidade em todas as suas atividades. Acreditamos que o desenvolvimento econômico deve estar aliado à responsabilidade social e à preservação do meio ambiente, além de adotar práticas de governança transparentes e éticas.

Como parte dessa iniciativa, abordamos ao longo desse relatório temas financeiros e não financeiros relevantes para o Centro Empresarial, seguindo metodologias e diretrizes de comunicação de resultados. Estas incluem as Normas da Global Reporting Initiative (GRI), ODs da Agenda 2030 relativos ao Pacto Global da ONU e ABNT PR 2030 – ESG.

Nossa intenção é fornecer um panorama completo das ações e dos resultados alcançados ao longo do ano, a fim de demonstrar nosso compromisso com a sustentabilidade e também identificar áreas em que podemos melhorar. Acreditamos que a transparência e o diálogo aberto são essenciais para o desenvolvimento sustentável e estamos comprometidos em compartilhar informações relevantes com todas as partes interessadas.

Este relatório é resultado de um esforço conjunto de todos os colaboradores do CEMHS, que dedicaram seu tempo e conhecimento para impulsionar a nossa organização em direção à excelência em sustentabilidade. Agradecemos a todos que contribuíram para tornar isso possível.

Esperamos que este relatório seja uma fonte de informação valiosa e que inspire a todos a adotarem práticas sustentáveis em suas atividades diárias. Estamos comprometidos em continuar avançando nessa jornada, trabalhando para construir um futuro mais sustentável para o CEMHS e para as gerações futuras.

Materialidade

Os oito temas materiais que compõem nossa matriz são fruto do processo de análise de contexto, mapeamento de impactos, análise da significância, priorização e validação dos tópicos que representam os nossos impactos mais significativos na economia, no meio ambiente e nas pessoas, inclusive impactos nos direitos humanos.

Nossa materialidade foi elaborada de acordo com os padrões GRI (Global Reporting Initiative Standards) 2021 e ESG, mais especificamente o GRI 3 - Temas Materiais, PR2030 Ambiental, social e governança (ESG) e ODS - Objetivos de desenvolvimento sustentável e objetivo:

- Identificar e avaliar nossos impactos
- Contribuir para a visão de sobre como a organização gera valor
- Aumentar a transparência, comunicando mais amplamente os temas mais relevantes para nossos stakeholders, para uma melhor avaliação quanto ao nosso desempenho
- Contribuir para a gestão da sustentabilidade na companhia



Pilares de Sustentabilidade	Temas materiais	Nosso foco	ODS relacionada
Governança	Transparência	Promover a transparência e divulgação de informações financeiras, estrutura de governança, tomada de decisões e políticas internas	8 - Emprego digno e crescimento econômico 12 - Consumo e produção responsável 16 - Paz, justiça e instituições fortes
	Prestação de contas		

Relações sociais	Diversidade e inclusão	Criar um ambiente de trabalho e uma cultura organizacional que valorizem e respeitem a diversidade de origens, perspectivas e características das pessoas, e que promovam a igualdade de oportunidades para todos os colaboradores.	5 – Igualdade de gênero 8 – Emprego digno e crescimento econômico 10 – Redução das desigualdades 16 – Paz, justiça e instituições fortes
Segurança da informação	Proteção de dados e informações sensíveis	Garantir a segurança da inovação por meio da implementação de medidas de proteção de dados, cibersegurança e privacidade	9 – Indústria inovação e infraestrutura 16 – Paz, justiça e instituições fortes 17 – Parcerias em prol de metas
Meio ambiente	Gestão de resíduos	Adotar práticas sustentáveis para minimizar a geração de resíduos, promover a reciclagem e o descarte adequado dos resíduos produzidos pela organização, além do uso sustentável dos recursos naturais	6 – Água limpa e saneamento 7 – Energia acessível e limpa 12 – Consumo e produção responsável 13 – Combate às alterações climáticas 14 – Vida de baixo d'água 15 – Vida sobre a terra
	Gestão dos recursos naturais		
Gestão de fornecedores e terceiros	Responsabilidade social na cadeia de valor	Estabelecer práticas e diretrizes que garantam a seleção e a gestão responsável de fornecedores e terceiros, levando em consideração critérios sociais, éticos e ambientais	8 – Emprego digno e crescimento econômico 12 – Consumo e produção responsável 16 – Paz, justiça e instituições fortes
Práticas trabalhistas	Responsabilidade social nas práticas trabalhistas	Estabelecer práticas e diretrizes que garantam a dignidade dos colaboradores	1 – Erradicação da pobreza 2 – Fome zero 3 – Boa saúde e bem-estar 4 – Educação de qualidade

Quem somos

O Centro Empresarial Mario Henrique Simonsen (CEMHS) é um empreendimento único. Localizado na Barra da Tijuca (RJ). Ocupa uma área de 78,4 mil m² com apenas 12,5% edificadas no complexo empresarial mais bonito e arborizado da Cidade.

Privilegiado pelo paisagismo, o Condomínio possui 8 blocos totalmente ocupados por grandes empresas no bairro que é o novo centro corporativo da Cidade.

O empreendimento também incorpora os mais avançados conceitos de arquitetura e construção além de tecnologia de última geração para o gerenciamento de facilidades.

Desde 2008 a administração do CEMHS ocorre sob o controle rígido do Sistema de Gestão Integrado (SGI), obtido a partir da quádrupla certificação em qualidade de gestão, cuidados com o meio ambiente, saúde e segurança no trabalho e Facility Management. Este sistema garante o alto padrão de qualidade na prestação de serviços como recepção, portaria, mensageria, segurança, brigada contra incêndio, limpeza, manutenção, limpeza de fachada, estacionamento e paisagismo.

O Clube Solidário é o braço social do condomínio e tem como objetivo de movimentar a comunidade do complexo em favor de ações sociais, educativas e ambientais como as campanhas internas de doação de sangue.

Missão: Valorizar o patrimônio dos proprietários oferecendo serviço único no melhor custo.

Visão: Ser referência em Centros Empresariais.



Objetivos e metas




Nossos objetivos e metas atingidos durante o ano de 2022

Objetivo 1:	Aumentar eficiência operacional e controles de riscos	Des. Mínimo	Meta	Frequência
	Reduzir o tempo de execução do simulado em 5% na média anual (predios altos)	00:06:20	00:06:01	Anual
	Reduzir o tempo de execução do simulado em 5% na média anual (predios baixos)	00:04:24	00:04:11	Anual
	Manter as OS dentro do prazo	80%	90%	Semestral
	Fazer a análise de sinistro de estacionamento em até 7 dias úteis	10 dias	7 dias	Semestral
	Tempo de resposta em primeiros socorros	04:00	02:30	Mensal
	Manter a cobertura do serviço de Brigadista em 100%	95%	100%	Mensal
	Manter a cobertura do serviço de vigilante em 100%	95%	100%	Mensal
Parte da Política	Propor o melhor custo			
Objetivo 2	Manter o orçamento dentro do aprovado em assembleia	Des. Mínimo	Meta	Frequência
	Manter o custo do empreendimento dentro do planejado	100%	100%	Anual
	Manter o custo para o condômino abaixo dos outros empreendimentos do mesmo porte	-1%	-10%	Anual
	Modernização do sistema elétrico - Painéis fotovoltaicos	xx kwh	xx kwh	Anual
Parte da Política	Garantir a satisfação do usuário, condômino e colaborador			
Objetivo 3	Ter a satisfação completa de todos os usuários que utilizam as dependências do CEMHS	Des. Mínimo	Meta	Frequência
	Garantir a satisfação do usuário	70%	80%	Anual
	Garantir a satisfação do colaborador	90%	93%	Anual
	Garantir a satisfação do condômino	90%	95%	Anual
Parte da Política	Atender requisitos legais			
Objetivo 3	Atendimento dos requisitos legais dentro do prazo, garantindo a eficácia do processo	Des. Mínimo	Meta	Frequência
	Monitoramento dos requisitos do legnet e atendimento antes do fim do prazo legal	80%	90%	Anual
	Controle de manifesto	80%	90%	Anual

jan	fev	mar	abr	mai	jun	jul	ago	set	out	nov	dez	Resultado	Responsável	Co-responsável	
						00:06:20						primeira medição	@brigada	@coordoperacional	
						00:04:24						primeira medição	@brigada	@coordoperacional	
100%	100%	100%	100%	100%	100%	100%	100%	100%	100%	100%	100%	ok			
-	-	-	-	-	-	-	-	-	-	-	-	ok	@brasilpark	@coordoperacional	
-	-	-	-	-	-	-	-	-	-	-	-	ok	@brigada		
100%	100%	100%	100%	100%	100%	100%	100%	100%	100%	100%	100%	ok	@brigada		
100%	100%	100%	100%	100%	100%	100%	100%	100%	100%	100%	100%	ok	@seguranca		
													Responsável	Co-responsável	
jan	fev	mar	abr	mai	jun	jul	ago	set	out	nov	dez	Resultado	@erika		
						1,00						ok	@roxo	@claudiofirme	
						-3,5%						ok			
												ok			
													Responsável	Co-responsável	
Evolução	jan	fev	mar	abr	mai	jun	jul	ago	set	out	nov	dez	Resultado	@marcia brahim	
							80,0%						ÓTIMO E BOM	@marcia brahim	
							98,5%								
							97,3%								
														Responsável	Co-responsável
Evolução	jan	fev	mar	abr	mai	jun	jul	ago	set	out	nov	dez	Resultado	@coordoperacional	@engenharia
	100%	100%	100%	100%	100%	100%	100%	100%	100%	100%	100%	100%	ok		
														@coordoperacional	
							99,0%						MTR aguardando 1%		

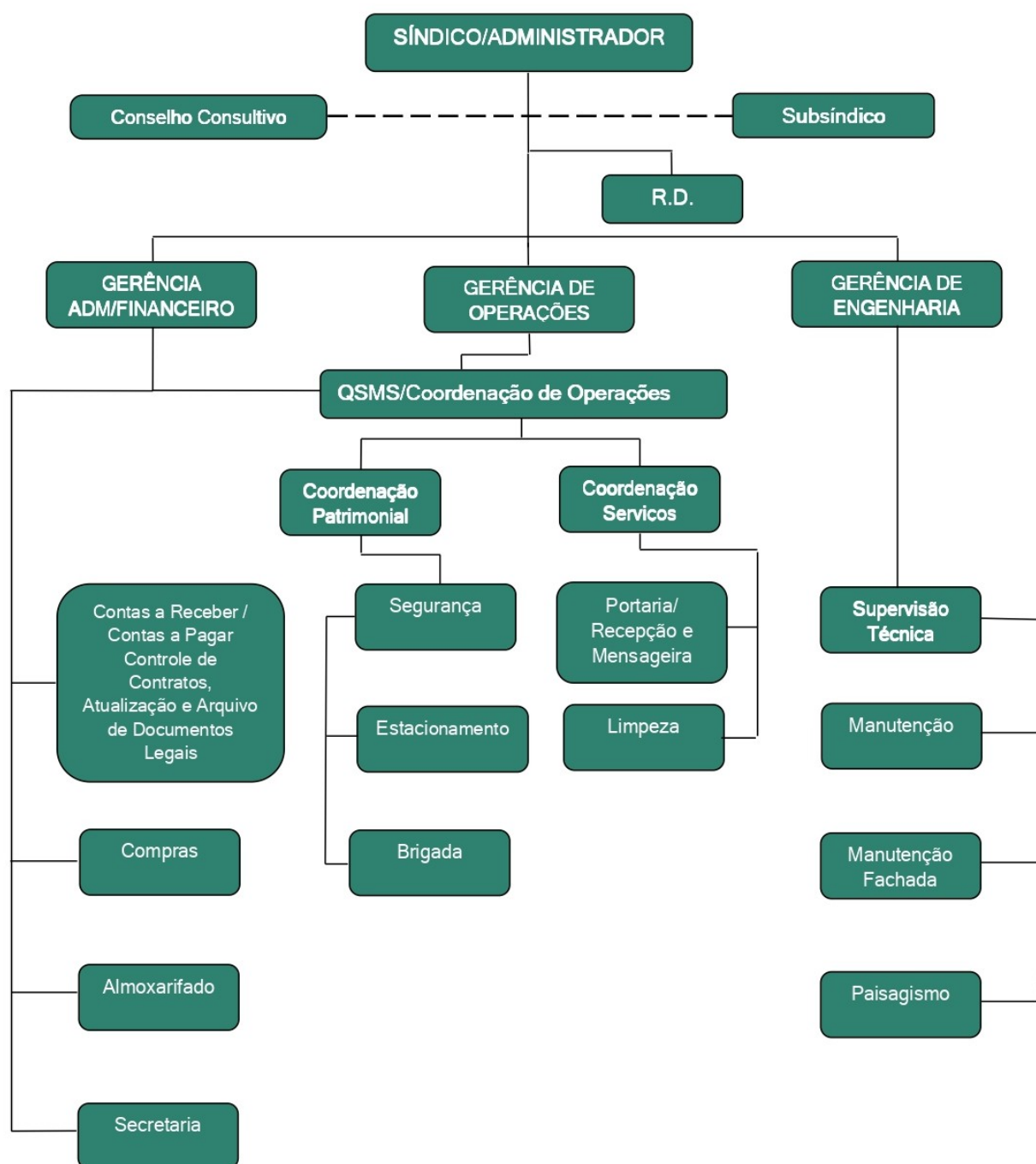
Gestão estratégica

Com o nosso propósito, de se tornar referência para outros centros empresariais, nosso plano estratégico foi elaborado com base em três posicionamentos-chaves para o CEMHS – Proteção do meio ambiente, cuidado com nossos colaboradores e integridade – desdobrados em nove objetivos para o próximo ciclo.

 <p>Proteger o meio ambiente</p>	<ul style="list-style-type: none">• Maior divulgação dos projetos de logística reversa• Mensurar e divulgar dados do projeto de aproveitamento de água• 0 produtos perigosos expostos ao solo• Destinação de todos os resíduos recicláveis para a cooperativa
 <p>Cuidar das pessoas</p>	<ul style="list-style-type: none">• Promoção de projetos voltados para o desenvolvimento profissional dos colaboradores• Promoção de operações seguras, a partir da proteção à vida. Atuando na promoção do bem-estar mental de todos os colaboradores.• Realização anual do Censo do CEMHS• Promoção de mecanismos que facilitem as denúncias dentro do CEMHS
 <p>Atuar com integridade</p>	<ul style="list-style-type: none">• Promoção de um ambiente de referência em ética, integridade e transparência para as demais organizações de mesmo eixo

As metas para 2023 encontram-se no OKR-2023.

Estrutura de governança



Visão de sustentabilidade

O Centro Empresarial Mario Henrique Simonsen (CEMHS) reconhece a importância dos temas de governança, meio ambiente e sociedade em suas operações. Essas três esferas são fundamentais para o desenvolvimento sustentável e para o fortalecimento de nossa atuação no mercado. Por isso, reforçamos constantemente esses compromissos em nossas políticas, que estão disponíveis para todos os envolvidos no condomínio.

A governança é um pilar fundamental para o CEMHS. Através de uma gestão eficiente e transparente, buscamos garantir a integridade dos processos, promover a ética e a responsabilidade corporativa em todas as nossas atividades. Nossas políticas de governança estabelecem diretrizes claras, promovendo a equidade, a transparência e o respeito às leis e normas aplicáveis.

O meio ambiente é uma preocupação constante para o CEMHS. Estamos empenhados em minimizar nosso impacto ambiental e contribuir para a preservação dos recursos naturais. Nossas políticas ambientais promovem a conscientização e a adoção de práticas sustentáveis em todas as áreas do condomínio, como a gestão adequada de resíduos, a economia de água e energia, e a promoção da biodiversidade em nosso espaço verde.

A sociedade também é uma parte essencial de nossa atuação. Reconhecemos a importância de criar valor não apenas para nossos condôminos, mas também para as comunidades onde estamos inseridos. Por meio de nossas políticas sociais, buscamos contribuir para o desenvolvimento local, apoiar projetos sociais e promover a inclusão. Valorizamos a diversidade, a igualdade de oportunidades e a promoção do bem-estar social em todas as nossas ações.

No CEMHS, acreditamos que governança, meio ambiente e sociedade estão intrinsecamente interligados. Ao fortalecer esses compromissos em nossas políticas, garantimos uma atuação responsável e sustentável. Essas políticas estão disponíveis a todos os envolvidos para que possam compreender nossos princípios e expectativas, e também para incentivar a participação ativa e a colaboração de todos os interessados.

Nossa busca contínua por uma governança sólida, uma gestão ambiental responsável e um compromisso social são parte integrante de nossa visão e missão. O CEMHS reconhece que somente através dessas práticas podemos construir um futuro sustentável para nossos condôminos, colaboradores, parceiros e comunidades.

Estamos comprometidos em promover a melhoria contínua, adotando medidas inovadoras e colaborando com todas as partes interessadas em busca de um impacto positivo e duradouro.

Políticas e estratégia

O Centro Empresarial Mario Henrique Simonsen (CEMHS) é uma organização comprometida em estabelecer e promover políticas sólidas em várias áreas para garantir a integridade, o respeito aos direitos humanos e a segurança de seus colaboradores e stakeholders. Vamos abordar cada uma das políticas de forma geral.

A política Antissuborno e Anticoncorrencial do CEMHS é um compromisso claro em agir de forma ética e em conformidade com todas as leis e regulamentos relacionados a suborno e concorrência desleal. Essa política busca evitar qualquer forma de corrupção, suborno ou práticas anti-competitivas, visando garantir a equidade nos negócios e promover a concorrência justa.

A política de compliance do CEMHS visa assegurar que todas as atividades da organização estejam em conformidade com leis, regulamentos e políticas internas. Ela estabelece diretrizes para prevenir a violação de normas, promover uma cultura de integridade e garantir que todos os colaboradores ajam de acordo com os mais altos padrões éticos.

A política de direitos humanos e diversidade do CEMHS destaca o compromisso da organização em respeitar os direitos humanos, promover a igualdade de oportunidades e valorizar a diversidade. O CEMHS reconhece a importância de criar um ambiente inclusivo, onde todas as pessoas sejam tratadas com equidade, independentemente de sua origem, gênero, orientação sexual, religião, entre outros aspectos.

A política de proteção de dados pessoais do CEMHS busca garantir a privacidade e a segurança das informações pessoais de colaboradores, clientes e parceiros. Essa política estabelece diretrizes para a coleta, uso, armazenamento e compartilhamento adequados dos dados, em conformidade com as leis de proteção de dados aplicáveis.

A política de segurança da informação do CEMHS é voltada para a proteção dos ativos de informação da organização. Ela estabelece diretrizes e controles de segurança para prevenir o acesso não autorizado, o uso indevido e a divulgação não autorizada de informações confidenciais, garantindo a confidencialidade, a integridade e a disponibilidade dos dados.

O CEMHS também adota um sistema de gestão integrado que abrange as normas ISO 9001 (gestão da qualidade), 14001 (gestão ambiental), 41001 (gestão de serviços de facilities) e 45001 (gestão de saúde e segurança ocupacional). Essas normas fornecem diretrizes para o estabelecimento de processos eficazes, a melhoria contínua e a conformidade com os requisitos legais e regulamentares em cada uma dessas áreas.

Ética e compliance

A ética e a conformidade com as normas são valores fundamentais para o Centro Empresarial Mario Henrique Simonsen (CEMHS). Estamos comprometidos em manter altos padrões de conduta ética em todas as nossas atividades, bem como em garantir a conformidade com as leis e regulamentos aplicáveis. Para isso, temos em vigor uma série de documentos e políticas que regem nossa abordagem em relação à ética, compliance e proteção de dados sensíveis.

Nossos documentos de ética e compliance são essenciais para orientar as ações de todos os envolvidos no CEMHS. Eles estabelecem os princípios éticos que norteiam nossas relações comerciais, a tomada de decisões e o tratamento de informações sensíveis.

Além disso, reconhecemos a importância de proteger dados sensíveis e informações confidenciais. Temos políticas e diretrizes claras para o tratamento adequado dessas informações, garantindo sua confidencialidade, integridade e disponibilidade. É uma responsabilidade compartilhada de todos os colaboradores e usuários do CEMHS preservar a privacidade e a segurança desses dados.

Como parte de nosso compromisso com a transparência e a integridade, disponibilizamos um canal de denúncias para qualquer pessoa que queira relatar violações éticas, comportamentos inadequados ou quaisquer outras preocupações relacionadas ao CEMHS. Esse canal está acessível a todos através do seguinte link: <https://rvgestao.com.br/ouvidoria>. As denúncias podem ser feitas de forma anônima e serão tratadas com confidencialidade e imparcialidade.

No CEMHS, acreditamos que a ética, o compliance e a proteção de dados são pilares essenciais para a construção de uma cultura empresarial sólida e confiável. Estamos comprometidos em garantir que nossas práticas estejam alinhadas com os mais altos padrões éticos e legais. Encorajamos todos os envolvidos a conhecer nossos documentos, seguir nossas diretrizes e, se necessário, utilizar o canal de denúncias para garantir um ambiente seguro e ético para todos.

Além disso, o CEMHS reconhece a importância de promover a conscientização e a educação de seus funcionários sobre ética e compliance. Realizamos regularmente treinamentos e capacitações que abordam esses temas, destacando a importância de seguir as políticas e diretrizes estabelecidas, bem como os impactos positivos que uma conduta ética e conformidade podem ter em nossas operações e na reputação do condomínio empresarial.

Através desses treinamentos, buscamos fortalecer a compreensão e o comprometimento de nossos funcionários em relação aos princípios éticos, regulamentos e obrigações legais. Eles são incentivados a agir de acordo com os mais altos padrões éticos, a relatar qualquer violação e a buscar orientação quando surgirem dúvidas. Essa abordagem proativa é fundamental para promover uma cultura de ética e compliance

em todo o CEMHS, envolvendo todos os colaboradores em nossos esforços conjuntos para garantir a integridade e a transparência em nossas operações.

Através desses treinamentos, reforçamos a importância da ética e compliance como parte integrante da identidade e do sucesso do Centro Empresarial Mario Henrique Simonsen. Estamos comprometidos em fornecer os recursos e conhecimentos necessários para que nossos funcionários tomem decisões éticas e estejam cientes dos riscos e consequências de não cumprir as políticas e diretrizes estabelecidas. Dessa forma, fortalecemos nossa cultura organizacional baseada em valores éticos sólidos e consolidamos nossa reputação como um condomínio empresarial comprometido com a excelência e a responsabilidade corporativa.

Nossos canais

Na Ouvidoria, estamos comprometidos em fornecer canais confidenciais e seguros para que você possa fazer denúncias de forma anônima, caso necessário. Acreditamos na importância de dar voz às preocupações e denúncias legítimas, garantindo um ambiente de trabalho seguro e ético.

Denúncias

DPO

Através do link: <https://rvgestao.com.br/ouvidoria>

Contratações e rotatividade

O Centro Empresarial Mario Henrique Simonsen (CEMHS) é conhecido por sua baixa rotatividade de funcionários, o que reflete o excelente ambiente de trabalho que a organização oferece. No CEMHS, os colaboradores se sentem valorizados, motivados e genuinamente felizes por pertencerem a uma equipe tão especial.

Uma das principais razões para a baixa rotatividade no CEMHS é a cultura organizacional que busca proporcionar um ambiente saudável e estimulante para seus funcionários. A organização se preocupa em criar um clima de trabalho onde as pessoas se sintam respeitadas, apreciadas e encorajadas a expressar suas idéias e opiniões. Os colaboradores são tratados como ativos valiosos, e seu bem-estar é levado a sério.

Além disso, o CEMHS busca contratações pontuais e de alto valor agregado quando necessário. Isso significa que a organização procura por profissionais que não apenas atendam aos requisitos técnicos, mas também se encaixem na cultura e nos valores da empresa. Essa abordagem estratégica na contratação resulta em uma equipe coesa e colaborativa, na qual os membros se complementam e trabalham em sinergia.

O CEMHS também oferece oportunidades de crescimento e desenvolvimento profissional para seus funcionários. A organização investe em programas de treinamento e capacitação, incentivando a aprendizagem contínua e o aprimoramento de habilidades. Essa abordagem demonstra o compromisso do CEMHS em proporcionar um ambiente de trabalho estimulante, no qual os colaboradores têm a chance de crescer e progredir em suas carreiras.

Além disso, o CEMHS valoriza a comunicação aberta e transparente. Os funcionários têm a oportunidade de se envolver ativamente nas decisões da empresa e contribuir com suas ideias. Esse senso de participação e pertencimento faz com que os colaboradores se sintam valorizados e motivados a permanecer na organização.

O excelente ambiente de trabalho no CEMHS também é resultado de benefícios e políticas de bem-estar abrangentes. A organização oferece pacotes de remuneração competitivos e programas de incentivo ao estudo que visam promover o equilíbrio entre a vida profissional e pessoal.

Em resumo, a baixa rotatividade de funcionários no CEMHS é um reflexo do excelente ambiente de trabalho que a organização proporciona. Com uma cultura organizacional saudável, contratações pontuais e de alto valor agregado, oportunidades de crescimento profissional e políticas de bem-estar abrangentes, o CEMHS estabelece um ambiente onde os funcionários se sentem bem e valorizados, tornando-se parte de uma equipe unida e engajada.

Perfil do time

O perfil do time do CEMHS reflete o compromisso com a inclusão, reconhecendo que a diversidade de experiências, perspectivas e habilidades é fundamental para a inovação e o sucesso organizacional. A organização valoriza a criação de um ambiente de trabalho acolhedor e inclusivo, onde todas as pessoas sejam respeitadas e tenham oportunidades iguais de crescimento e desenvolvimento. Para fortalecer a cultura de inclusão, o CEMHS implementou um programa de diversidade.



Treinamento e educação

No Centro Empresarial Mario Henrique Simonsen (CEMHS), valorizamos a importância de um sistema de gestão eficiente e de alta qualidade. Para garantir que todos os nossos funcionários estejam alinhados e compreendam os processos envolvidos, disponibilizamos treinamentos abrangentes sobre o nosso sistema de gestão.

Os treinamentos são projetados para fornecer aos colaboradores uma visão abrangente dos processos e procedimentos que permeiam todas as áreas do CEMHS. Eles abrangem tópicos como gestão da qualidade, gestão ambiental, gestão da saúde e segurança ocupacional, entre outros aspectos relevantes para o funcionamento adequado do nosso condomínio empresarial.

Através desses treinamentos, buscamos garantir que todos os membros da equipe estejam familiarizados com as diretrizes e políticas estabelecidas. Isso promove uma cultura de conformidade, melhoria contínua e responsabilidade em relação ao desempenho e aos resultados alcançados.

Nossos treinamentos abordam os princípios e as práticas-chave relacionadas à efetiva implementação e manutenção do sistema de gestão do CEMHS. Os funcionários têm a oportunidade de aprender sobre os requisitos específicos, as responsabilidades individuais e coletivas, além de adquirir conhecimentos sobre ferramentas e técnicas utilizadas para garantir o cumprimento dos objetivos estabelecidos.

No CEMHS, reconhecemos que o sucesso de nosso sistema de gestão depende da participação ativa de todos os membros da equipe. Ao disponibilizar treinamentos abrangentes e atualizados, buscamos capacitar nossos funcionários, permitindo que eles entendam e contribuam efetivamente para os processos e objetivos organizacionais.

Acreditamos que investir no desenvolvimento dos nossos colaboradores fortalece não apenas a eficiência e a eficácia dos nossos processos, mas também o engajamento e a satisfação da equipe como um todo. Dessa forma, estamos comprometidos em fornecer os recursos e oportunidades necessárias para que nossos funcionários adquiram as habilidades e o conhecimento necessários para desempenhar suas funções de forma eficaz e contribuir para o sucesso do CEMHS.

No CEMHS, temos orgulho de oferecer treinamentos abrangentes sobre nosso sistema de gestão, pois acreditamos que o conhecimento e a compreensão dos processos são fundamentais para promover uma cultura de excelência e alcançar nossos objetivos organizacionais. Estamos comprometidos em capacitar nossa equipe e fornecer as ferramentas necessárias para que todos os nossos funcionários contribuam ativamente para o sucesso do CEMHS.



Respeito à vida

A saúde e a segurança dos nossos colaboradores são prioridades absolutas no Centro Empresarial Mario Henrique Simonsen (CEMHS). Estamos comprometidos em fornecer um ambiente de trabalho seguro e saudável, onde cada funcionário possa desempenhar suas atividades com confiança e tranquilidade. Para respaldar essa preocupação, conquistamos a certificação ISO 45001, que valida nossos esforços contínuos para aprimorar nossos processos de saúde e segurança ocupacional.

A certificação ISO 45001 é um reconhecimento importante de nosso compromisso em garantir um ambiente de trabalho seguro para todos. Essa norma internacional estabelece diretrizes rigorosas para a gestão de saúde e segurança no trabalho, abrangendo diversos aspectos relacionados à prevenção de acidentes, identificação e controle de riscos, cuidados com a saúde dos colaboradores e promoção do bem-estar geral.

No CEMHS, compreendemos que a saúde e a segurança no trabalho exigem um esforço contínuo e colaborativo. Por isso, estamos constantemente aprimorando nossos processos e procedimentos para identificar e mitigar riscos, além de promover uma cultura de segurança entre todos os colaboradores. Nossas equipes de saúde e segurança estão sempre atualizadas com as melhores práticas do setor, garantindo que nossas operações estejam em conformidade com as regulamentações e padrões mais recentes.

Além disso, nosso Sistema de Gestão de Saúde e Segurança do Trabalho passa por auditorias regulares para avaliar sua eficácia e conformidade. Essas auditorias confirmam a seriedade com que levamos a questão da saúde e segurança ocupacional e demonstram nosso compromisso em melhorar continuamente nossos processos para garantir a proteção de nossos funcionários.

No CEMHS, acreditamos que um ambiente de trabalho seguro e saudável é essencial para promover o bem-estar e o engajamento dos nossos colaboradores. Investimos em recursos, treinamentos e tecnologias para garantir que todos os membros da equipe estejam cientes dos riscos associados às suas atividades e tenham os meios necessários para realizá-las de forma segura.

A certificação ISO 45001 e nossos esforços contínuos de melhoria são reflexos do nosso comprometimento com a segurança e a saúde dos nossos colaboradores. No CEMHS, estamos empenhados em manter um ambiente de trabalho seguro e saudável, e a certificação ISO 45001 é uma confirmação de que estamos no caminho certo.

Cadeia de valor

O Centro Empresarial Mario Henrique Simonsen (CEMHS) reconhece a importância da área de influência em sua cadeia de valor e está comprometido em garantir a integridade e o respeito aos direitos humanos em todas as etapas de suas operações. Levamos a sério a responsabilidade de assegurar que nossos fornecedores também sigam os mesmos princípios éticos e valores que defendemos.

Ao estabelecer parcerias com fornecedores, o CEMHS incorpora cláusulas específicas em nossos contratos que garantem o respeito aos direitos humanos. Essas cláusulas incluem a proibição do trabalho infantil e do trabalho forçado, o respeito à liberdade de associação e o cumprimento das leis trabalhistas aplicáveis. Exigimos que nossos fornecedores se comprometam com práticas éticas e adotem medidas para garantir um ambiente de trabalho seguro, inclusivo e respeitoso.

Nossa abordagem em relação aos direitos humanos estende-se a toda a cadeia de valor do CEMHS, desde a seleção de fornecedores até o monitoramento contínuo das práticas adotadas por eles. Trabalhamos em estreita colaboração com nossos fornecedores, promovendo a conscientização sobre a importância dos direitos humanos e fornecendo orientações para garantir o cumprimento das cláusulas contratuais.

Além disso, incentivamos a transparência e a responsabilidade por meio da divulgação de informações relevantes sobre nossas práticas de fornecimento responsável. Buscamos estabelecer relacionamentos duradouros com fornecedores comprometidos com os mesmos valores de ética, integridade e respeito aos direitos humanos.

O CEMHS entende que a proteção dos direitos humanos é essencial para uma cadeia de valor sustentável e responsável. Estamos empenhados em garantir que todas as partes envolvidas em nossas operações, incluindo fornecedores e parceiros comerciais, adotem práticas responsáveis e cumpram os mais altos padrões éticos.

Nossa abordagem proativa em relação aos direitos humanos reflete nosso compromisso em criar um ambiente de trabalho justo e seguro, bem como em contribuir para uma sociedade mais justa e inclusiva. Estamos constantemente avaliando e aprimorando nossos processos, monitorando a conformidade de nossos fornecedores e buscando oportunidades para promover a responsabilidade social em toda a nossa cadeia de valor.

No CEMHS, acreditamos que é possível alcançar o sucesso empresarial sem comprometer os direitos humanos. Estamos comprometidos em liderar pelo exemplo, incentivando uma cultura de respeito, dignidade e igualdade em todas as nossas relações comerciais.

Recursos hídricos

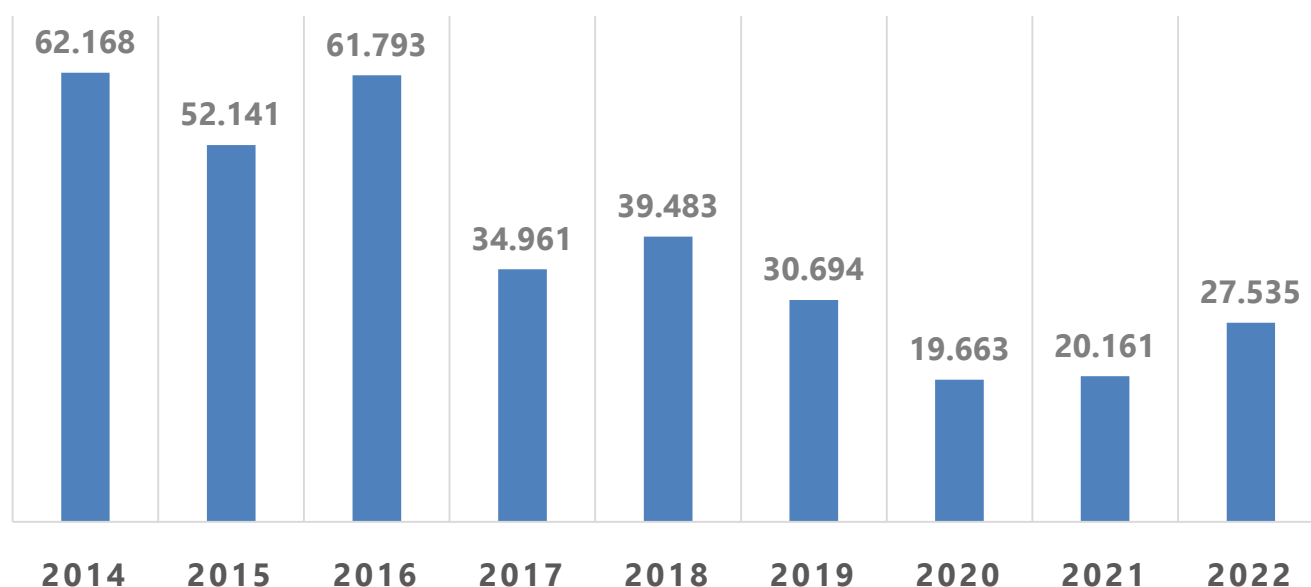
O Centro Empresarial Mario Henrique Simonsen (CEMHS) tem o compromisso de utilizar de forma consciente e responsável os recursos hídricos, buscando práticas sustentáveis em suas operações.

O CEMHS adota um plano de gestão de efluentes para garantir o uso responsável desse recurso. Recolhemos água de poços licenciados, possuindo todas as devidas outorgas e autorizações necessárias para esse fim. Essa prática nos permite utilizar a água de forma sustentável e em conformidade com a legislação ambiental aplicável.

Além disso, o CEMHS também implementou um sistema de captação e reaproveitamento de água da chuva. Essa água é tratada e utilizada para fins não potáveis, como irrigação de jardins, limpeza de áreas externas, e outros, diminuindo assim o impacto hídrico ao meio ambiente e promovendo a conservação dos recursos hídricos.

Com essas medidas, o CEMHS reafirma seu compromisso com a sustentabilidade e a preservação do meio ambiente, buscando constantemente reduzir seu impacto ambiental e promover um uso responsável e eficiente dos recursos hídricos. Estamos empenhados em contribuir para um futuro mais sustentável e preservar o meio ambiente para as gerações futuras.

Consumo anual de água – m³



Eficiência energética

No Centro Empresarial Mario Henrique Simonsen (CEMHS), a eficiência energética é uma preocupação constante, alinhada ao nosso compromisso com o meio ambiente. Implementamos uma gestão de energia sustentável, adotando práticas que visam reduzir o consumo e promover a utilização de fontes limpas e renováveis.

Uma das medidas adotadas pelo CEMHS é a aquisição de energia do mercado livre, proveniente de fontes sustentáveis. Ao optar por fornecedores comprometidos com a geração de energia limpa, contribuimos para a redução das emissões de gases de efeito estufa e incentivamos o desenvolvimento de fontes renováveis no setor energético.

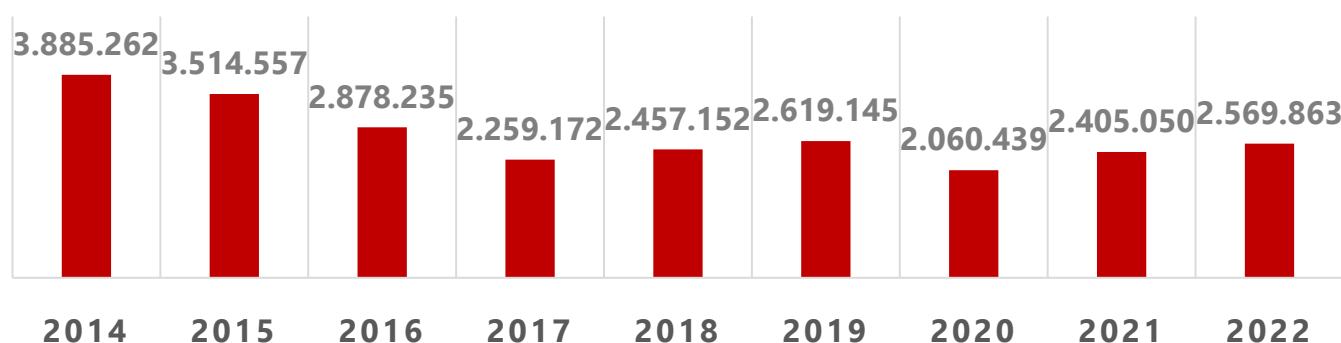
O CEMHS também possui estações de abastecimento de veículos elétricos, como forma de incentivar a circulação de veículos mais sustentáveis ao meio ambiente.

Além disso, o CEMHS possui uma usina fotovoltaica instalada em suas dependências. Essa usina utiliza a energia solar como fonte para geração de eletricidade, aproveitando a luz do sol de forma sustentável e renovável. A energia gerada pelos painéis fotovoltaicos é utilizada nas operações do CEMHS, contribuindo para a redução do consumo de energia proveniente de fontes não renováveis.

Reconhecemos a importância da conscientização de nossos colaboradores em relação à economia de energia. Por isso, realizamos treinamentos e programas de conscientização para incentivar práticas de consumo responsável e eficiente. Essas ações visam envolver os funcionários em nossa política de sustentabilidade, capacitando-os para identificar oportunidades de economia de energia e adotar comportamentos mais sustentáveis no ambiente de trabalho.

No CEMHS, a eficiência energética é encarada como uma responsabilidade coletiva, e acreditamos que cada ação voltada para a economia e uso consciente de energia contribui para a preservação do meio ambiente e para a construção de um futuro mais sustentável. Estamos comprometidos em continuar investindo em práticas sustentáveis e em conscientizar nossos colaboradores sobre a importância da eficiência energética em todas as atividades do condomínio.

Ponta e fora de ponta - kWh



Emissão de GEE e outros gases

O CEMHS realiza a gestão eficiente das emissões de gases do efeito estufa através do método GHG Protocol e disponibiliza os resultados obtidos anualmente através deste relatório.

O inventário corresponde às emissões diretas e indiretas de gases do efeito estufa (Escopo 1, 2 e 3).

Emissões em toneladas métricas de CO ₂ equivalente (tCO ₂ e)				
GEE (t)	Escopo 1	Escopo 2 (abordagem por "localização")	Escopo 2 (abordagem por "escolha de compra")	Escopo 3
CO ₂	1,254	45,013	111,408	138,277
CH ₄	40,768	-	-	336,420
N ₂ O	23,055	-	-	22,790
HFCs	1,300			-
PFCs	-			-
SF ₆	-			-
NF ₃	-			-
Total	66,377	45,013	111,408	497,487

Emissões de outros GEE não regulados pelo Protocolo de Quioto

	Emissões por GEE (t)	Emissões em CO ₂ e (t)
HCFC-22 (R22)	0,00	7,040

Gestão de resíduos

A Gestão de resíduos abrange medidas para o gerenciamento dos resíduos sólidos gerados nas nossas operações, incluindo práticas de economia circular, que buscam a prevenção da geração, a redução, reutilização, reciclagem, tratamento dos resíduos em geral, com o objetivo de evitar ou mitigar eventuais impactos ao meio ambiente e à saúde humana.

A Supervisão de Paisagismo utiliza um selecionado dos resíduos sólidos na fabricação de adubo, o mesmo é utilizado dentro do próprio *CEMHS*. Já os demais resíduos sólidos recicláveis são destinados corretamente para a cadeia de reciclagem, por meio de parceira estabelecida no *CEMHS*.

